



2019

Rapport d'
Activité





L'ÉDITO du PRÉSIDENT

« La nouvelle sécheresse de 2019, même si elle fut moins prononcée qu'en 2017, nous montre encore une fois la fragilité de l'approvisionnement en eau de notre département; d'autant qu'elle va se renforcer avec les évolutions climatiques en cours.

Créé pour sécuriser l'alimentation en eau potable de chaque brétilien, le SMG Eau 35 est bien sûr en première ligne et s'adapte en diversifiant ses actions, préparant ainsi l'avenir.

L'année 2019 est la première année de déploiement du « plan stratégique ressource » adopté fin 2018 qui se traduit notamment par :

- le début des diagnostics des forages
- Le lancement du logiciel de gestion des ressources
- Un état des lieux sur les actions ecod'eau menées et à mettre en œuvre
- Une collaboration avec les syndicats départementaux bretons et le BRGM dans plusieurs programmes d'études

Vous retrouverez ces points dans le document ainsi que bien sûr les activités « habituelles » du syndicat.

A noter également une pointe d'inquiétude concernant la mise en œuvre de la loi NOTRe avec, pour la première fois, au 1er Janvier 2020, la présence de collectivités non adhérentes au SMG Eau 35, même si le travail est en cours pour les inclure. Les défis à venir nécessiteront une véritable solidarité sur l'ensemble de notre département (et même au-delà) et j'invite mon successeur à œuvrer en ce sens pour développer cette belle collectivité fédératrice qu'est le SMG Eau 35 que j'ai eu l'honneur de présider pendant 12 ans.

Bonne lecture.

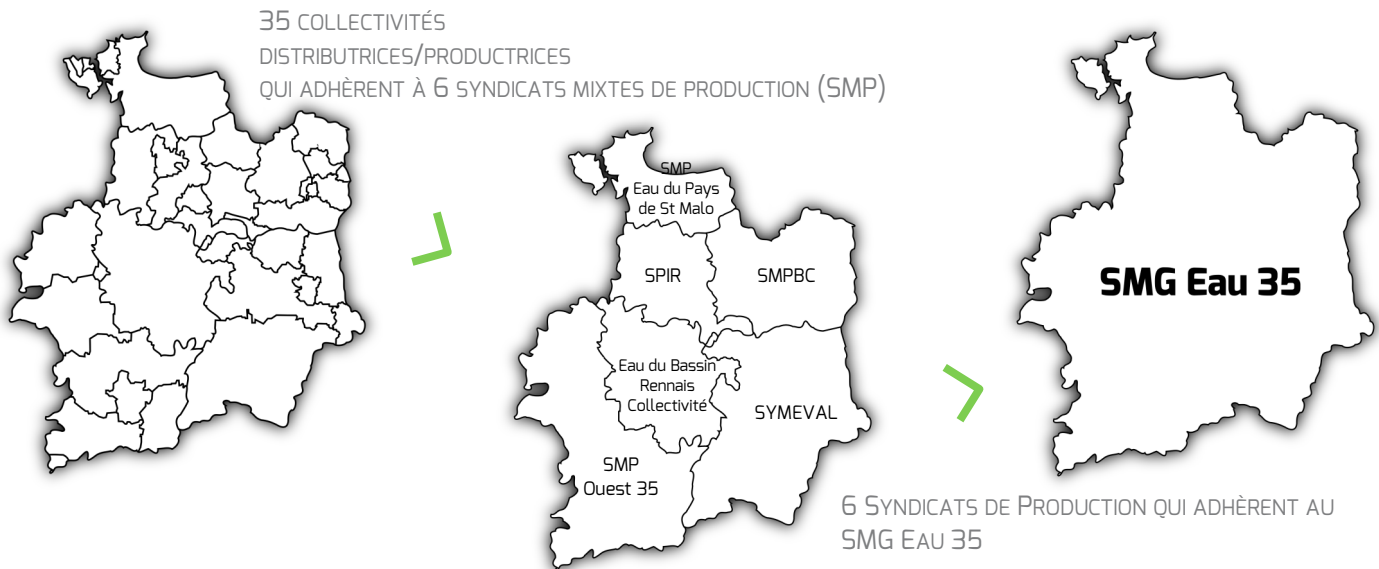


Auguste FAUVEL

Président du SMG Eau 35

Des missions et un fonctionnement garant d'une solidarité départementale regroupant l'ensemble des collectivités de l'eau potable

L'ORGANISATION Territoriale



La particularité de l'Ille-et-Vilaine est que la totalité des collectivités contribuent à la solidarité départementale.

Les MISSIONS

La gestion de la ressource en eau souterraine



La protection de la ressource en eau

L'assistance technique auprès des syndicats de production

L'animation de l'observatoire départemental des services d'eau

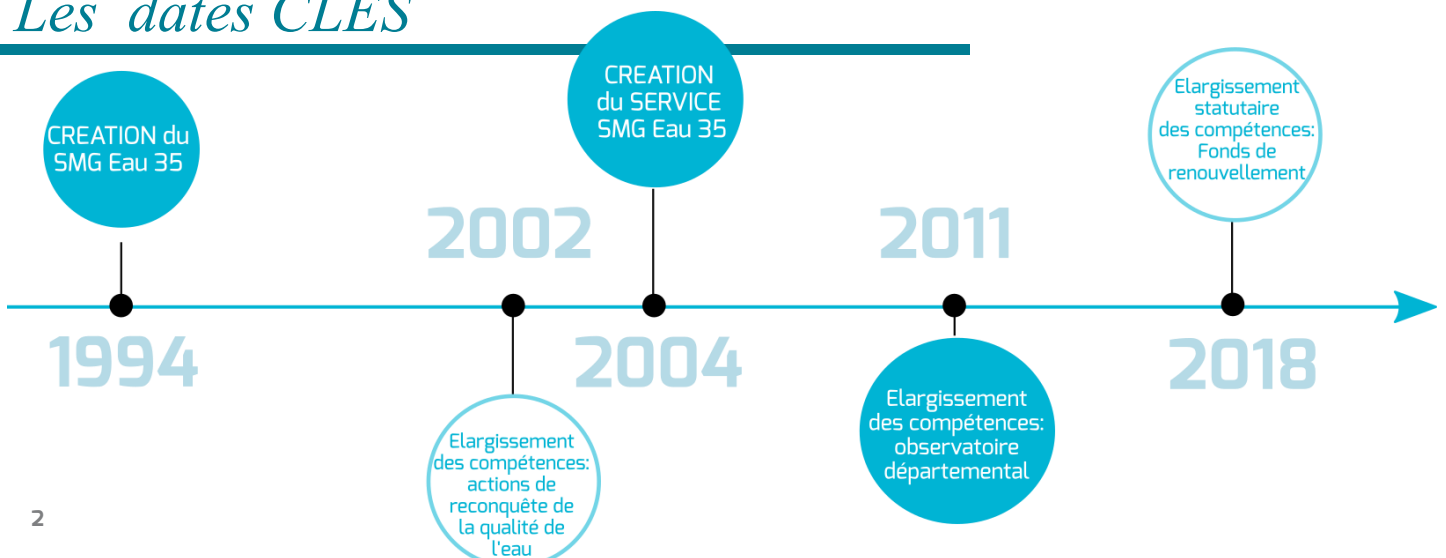
L'étude avec ses partenaires du "dérèglement climatique"

La sécurisation de l'alimentation en eau potable



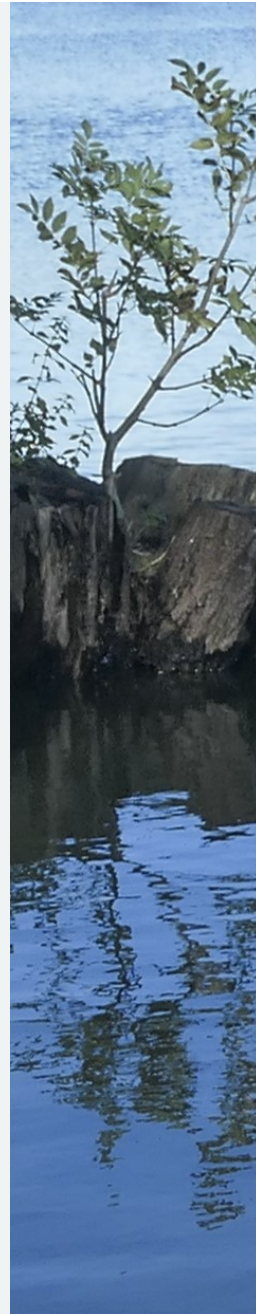
La gestion du fonds de renouvellement des réseaux de distribution

Les dates CLÉS



SOMMAIRE

Les évènements marquants 2019	p 04
Les instances	p 05
L'approvisionnement en eau potable	
Le schéma départemental d'alimentation en eau potable	p 06
Les besoins en eau pour demain	p 08
L'Aqueduc Vilaine Atlantique	p 08
L'hydrogéologie au service de l'eau potable	
L'optimisation des ressources	p 09
La qualité de l'eau	
La protection des captages	p 10
La reconquête de la qualité de l'eau	p 11
Les actions innovantes	p 11
L'observatoire départemental	
Les services d'eau potable	p 12
L'outil de gestion des services	p 12
Le partage d'expertises	
La veille juridique	p 13
La transcription de la réforme territoriale	p 13
Le réseau de partenaires	p 13
La gestion financière	p 14
Le service du SMG Eau 35	p 15
La transparence et l'information	p 16
Les perspectives 2020	p 17



Janvier – Février

Le Carrefour des Gestions Locales de l'eau

Atelier Renouvellement des réseaux:
Faut-il investir des millions?

Projet « INTERREG France (Manche) - Angleterre »

Rencontre à Londres

Mars – Avril

Stage d'étude

« analyse des politiques publiques visant à limiter les consommations d'eau »

Arrêté d'autorisation
des prélèvements
du captage de La Guérinière
(Balazé)

LES EVENEMENTS Marquants 2019

Mai – Juin

Journée sur **l'assainissement non collectif**
dans les périmètres de protection

AP programme d'actions captages prioritaire Aunays Méjanot, La Gentière et La Couyère

Inauguration de la 2^{ème} phase de
réhabilitation
de **l'Usine de Villejean**

Septembre – Octobre

Aqueduc Vilaine atlantique
Signature de la convention fixant les modalités de réalisation et de fonctionnement

Partenariat Agence de l'eau/Conseil départemental/SMG 35
Nouvelles règles du XI^{ème} programme

Commission départementale de coopération intercommunale
Présentation des évolutions des consommations

Novembre – Décembre

Aqueduc Vilaine Atlantique AVA
Remise des offres
Consultation travaux

Premier diagnostic de forage
sur Les Bois (Dompierre du Chemin)

Le COMITÉ Syndical

Dans un contexte de coopération départementale, chaque syndicat mixte de production (SMP) ainsi que le conseil départemental, désignent un ou plusieurs délégués qui siègent au Comité Syndical. Il est composé de 16 membres. Le nombre de membres par SMP est déterminé suivant une clé de répartition: tranche de 5 millions de m³ consommés.

Le comité **s'est réuni 4 fois** cette année.

La liste des délégués du comité syndical est disponible sur notre site www.smg35.fr.

LES INSTANCES

Une politique départementale de l'eau potable

Le Bureau SYNDICAL

Le bureau du syndicat est composé de 7 membres. Il exerce par délégation du comité, certaines prérogatives en matière de ressources humaines, de passation de marchés publics (compris entre 100 000 et 250 000€ HT), d'étude des dossiers travaux inscrits au schéma et d'approbation des supports de communication.

5 bureaux ont eu lieu en 2019.



Auguste Fauvel
Président



Yannick Nadesan
1^{er} vice président



Philippe Letournel
2nd vice président



Marc Hervé
3^{ème} vice président



Jacques Benard
Membre



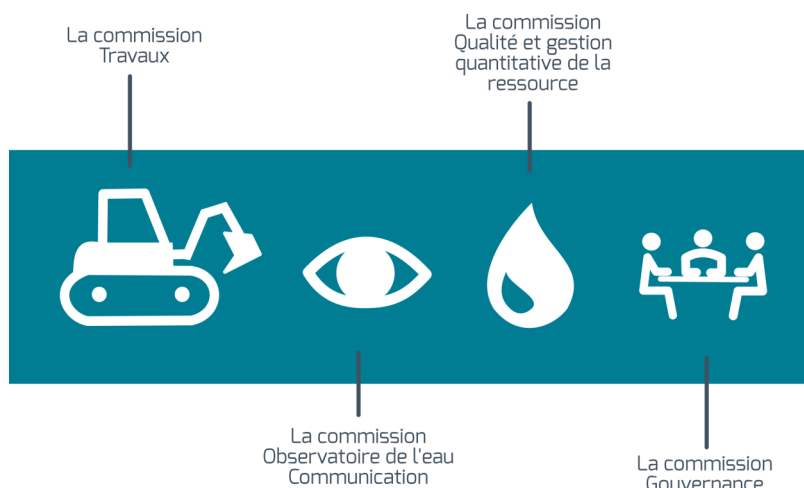
Joseph Boivent
Membre



André Lefeuve
Membre

Les COMMISSIONS Techniques

4 commissions traitant des principales missions du SMG Eau 35 ont été mises en place en septembre 2014. Elles sont un lieu d'échanges et de propositions. **Elles se sont réunies à 2 reprises en 2019.**





L'approvisionnement en eau potable

Une disponibilité continue de l'eau au robinet de chaque usager

Le SCHEMA Départemental

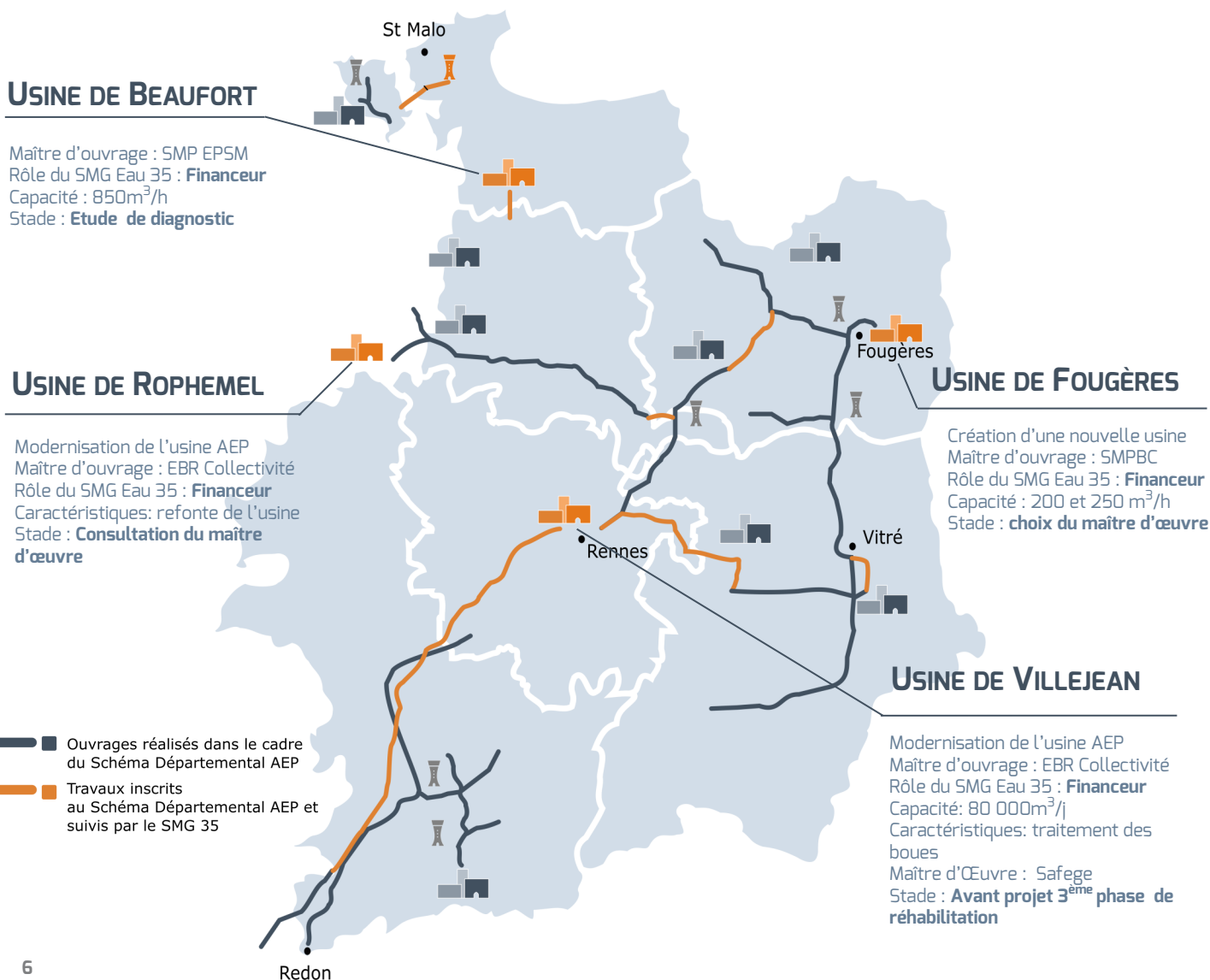
Le SMG Eau 35 élabore le schéma directeur d'Alimentation en Eau Potable d'Ille-et-Vilaine.

Il assure ainsi :

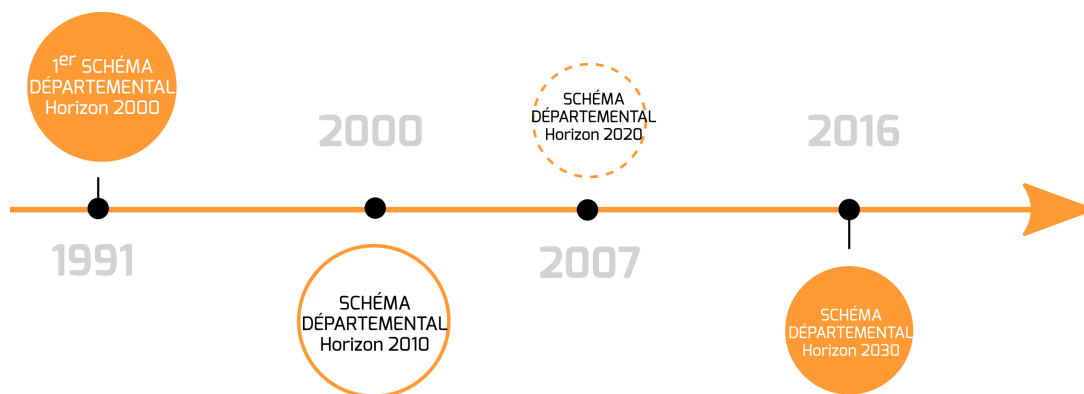
- Le **financement des ouvrages** prévus au Schéma Départemental et portés par les SMP,
- La **cohérence au niveau départemental** entre les projets et investissements portés par les différents SMP,
- L'**Assistance à Maîtrise d'Ouvrage** des SMP pour certains projets : définition du programme, suivi des procédures administratives, suivi des études et des travaux...

Voici la représentation cartographique des travaux d'usines et de canalisations suivis par le SMG Eau 35 en 2019, dans le cadre du schéma directeur de 2016 :

Les travaux d'usines d'eau potable



LES DIFFÉRENTES ÉDITIONS DU SCHÉMA DÉPARTEMENTAL :



Les travaux de canalisations d'eau potable

CANALISATION sous la Rance

Renforcement et sécurisation de l'alimentation de la rive droite de la Rance (St Malo et SIE de Beaufort)
 Maître d'ouvrage : SMP EPSM
 Rôle du SMG Eau 35 : **Financeur**
 Caractéristiques : doublement de la conduite existante (3km)
 Maître d'Œuvre : Bourgois-Calligée
 Stade : **fin des travaux, mise en service 2020**

SÉCURISATION RIVE DROITE DE LA RANCE

Réservoir et aménagements à Blanche Roche
 Maître d'ouvrage : SMP EPSM
 Rôle du SMG Eau 35 : **Financeur**
 Caractéristiques : Nouveau réservoir 4000m³ et pompage de 600m³/h
 Maître d'Œuvre: Artelia
 Stade : **Appel d'offres travaux**

EXPERTISE CANALISATION Rennes-Chateaubourg

Etude sur le fonctionnement actuel du transport d'eau
 Maître d'ouvrage : SMG 35
 Rôle du SMG Eau 35 : **Financeur/AMO**
 Caractéristiques : étude hydraulique de la conduite existante
 Maître d'Œuvre : SAFEGE
 Stade : **étude finalisée en 2019**

SÉCURISATION DU NORD SYMEVAL

Renforcement de la capacité de transfert Nord SYMEVAL
 Maître d'ouvrage : SYMEVAL
 Rôle du SMG Eau 35 : **Financeur/AMO**
 Caractéristiques : conduite de 4 km en DN 400 à Vitré
 Maître d'Œuvre : Artelia
 Stade : **Appel d'offres travaux**

AQUEDUC VILAINE ATLANTIQUE

Cette liaison aura 2 rôles principaux:

- Sécuriser l'alimentation en eau du département d'Ille et Vilaine en assurant notamment le remplissage des différents barrages à l'automne et au printemps,
- Assurer la desserte en pointe estivale des zones touristiques (Morbihan, Saint Nazaire)...

Rôle du SMG Eau 35 : **Maître d'ouvrage/Financeur**
 Caractéristiques: 58 km de canalisation (diamètre 600/700) et 2 réservoirs de 5000 m³
 Maître d'Œuvre : Bourgois-Safege
 Stade : **Appel d'offres travaux**

- Ouvrages réalisés dans le cadre du Schéma Départemental AEP
- Travaux inscrits au Schéma Départemental AEP et suivis par le SMG 35



L'approvisionnement en eau potable

La disponibilité en eau face aux besoins croissants

Les BESOINS en eau pour DEMAIN

Les axes d'orientations

Dans le cadre du **schéma départemental**, le SMG Eau 35 suit avec attention les évolutions des besoins en eau et les capacités des ressources existantes du département.

Les analyses dévoilent une progression des besoins ces dernières années alors que les points de prélèvements sont déjà fortement sollicités. Cette situation interroge sur l'équilibre du bilan besoins/ressources à moyen terme et fait réagir les acteurs publics, en l'occurrence le SMG Eau 35.

Le SMG Eau 35 s'attache en 2019 sur deux orientations :

- les économies d'eau

A travers un stage de fin d'étude, un diagnostic des différentes politiques publiques « économie d'eau » est donné sur le Grand Ouest. Ces politiques ont été évaluées pour connaître leur efficacité en terme de baisse des consommations.

Un état des lieux des postes de consommation est également établi pour identifier les gros consommateurs.

En 2019, des rencontres ont eu lieu avec les services déconcentrés de l'Etat (la DREAL et la DDCSPP) pour mieux cerner et anticiper leurs besoins de ces gros consommateurs du secteur agricole et industriel.

- le projet « INTERREG France (Manche) -Angleterre » face à la problématique du dérèglement climatique

Le contexte de raréfaction de la ressource conduit les syndicats départementaux du Grand Ouest (SDAEP des Côtes d'Armor, Eau du Morbihan, SDEAU 50 et le SMG EAU 35), l'Angleterre, et le BRGM à s'engager dans le montage d'un projet financier européen. Les objectifs sont les suivants :

- améliorer la prévision de l'évolution des consommations en eau potable à court et moyen terme
- affiner la gestion des ressources superficielles et souterraines en tenant compte des conséquences éventuelles du changement climatique

Le SMG eau 35 portera dans ce projet l'analyse rétrospective des difficultés opérationnelles lors des épisodes de sécheresse et l'analyse des dynamiques de stockage et déstockage des barrages.

Cette initiative a avorté fin 2019 mais servira de pivot pour le projet « De l'Eau de Demain » lancé en 2020.



L'Aqueduc Vilaine Atlantique

La création de la canalisation entre Bains-sur-Oust et Rennes, portée par le SMG Eau 35 vient compléter l'architecture d'interconnexions mises en place ces 20 dernières années afin d'assurer l'approvisionnement en eau des bretiliens en toutes circonstances.

En 2019, les trois principales collectivités concernées par le projet (l'EPTB Vilaine, le SMG Eau 35 et la collectivité Eau du Bassin Rennais) ont signé **une convention qui définit les modalités de réalisation et de fonctionnement de l'Aqueduc Vilaine Atlantique.**

Parallèlement les études et démarches se sont poursuivies :

- La consultation pour la réalisation des travaux de la troisième tranche de l'interconnexion,
- La commande publique pour le contrôle technique des travaux sur deux réservoirs et une station de pompage,
- La commande publique pour la réalisation de travaux demicrotunnelage pour le franchissement de voie ferrée ,
- L'étude de la faisabilité d'un dispositif de turbinage sur le site de Villejean,
- Le traitement du recours en justice,
- Le versement des indemnités de passage pour les propriétaires concernés
- L'achat des parcelles d'implantation des réservoirs..

Pour plus de détails sur le projet voir le film de présentation <https://smg35.fr/ressources/videos/>



L'OPTIMISATION des ressources

L'HYDROGÉOLOGIE au service de l'eau potable

Les récents épisodes de sécheresse ont révélé la difficulté de recharge des nappes souterraines et leur vulnérabilité. Dans ce contexte, une gestion durable et solidaire des 82 forages et puits souterrains est nécessaire à l'échelle du département.

Le SMG Eau 35 renforce son rôle majeur de sécurisation d'eau en se voyant octroyer un rôle de pilotage et d'expertise sur **les études hydrogéologiques**. Cette expertise est l'un des éléments du « plan ressources » déployé en 2019.

Une gestion durable et responsable
de nos ressources souterraines

TROIS OBJECTIFS au Plan Ressources—volet hydrogéologique

①

Pérenniser les ouvrages

②

Optimiser les capacités de production des aquifères et des conditions d'exploitation

③

Anticiper les besoins futurs et **Diversifier** les ressources

STRATEGIE

Soutien à la gestion et l'entretien de ce patrimoine

STRATEGIE

Amélioration de la connaissance et de la gestion de l'aquifère

STRATEGIE

Recherches de nouvelles ressources souterraines

En 2019

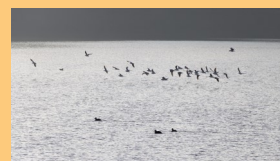
Signature du marché public -
Premier diagnostic sur les ouvrages des Bois



Signature du marché public sur l'outil de gestion des eaux souterraines -
Première Phase de réalisation



Sur le secteur du Pays de St Malo, proposition d'étude avec le SMP Eau du Pays de St Malo



La Protection des CAPTAGES

Le SMG Eau 35 est engagé depuis 1998 sur le volet qualité qui comprend notamment la protection des captages.

En 2019, en Ile-et-Vilaine, 70 captages d'eau potable sur 71 sont protégés, représentant 98% du volume distribué.

Le SMG Eau 35 apporte une assistance technique aux collectivités Maître d'ouvrage pour **la mise en œuvre et l'actualisation des périmètres**.

Le SMG Eau 35 participe également **au financement des études nécessaires à la définition des périmètres de protection** avant déclaration d'utilité publique (DUP) **et des opérations techniques et administratives** après DUP.

L'avancement des procédures PPC



63 procédures terminées

1 Procédure initiale en cours	Phase Concertation
7 Actualisations en cours	Phase Administrative : 4 enquêtes publiques réalisées Phase Concertation : 3 arrêtés préfectoraux en cours de rédaction



La **charte** définit la procédure de mise en œuvre des périmètres de protection en Ile-et-Vilaine, ainsi que les modalités de calcul et de versement des indemnités dues aux propriétaires et aux exploitants agricoles.

En 2019, suite à la concertation auprès des syndicats producteurs d'eau du département, le groupe de travail (constitué de la Chambre d'agriculture d'Ile-et-Vilaine et du SMG Eau 35) a finalisé et validé le texte de la future charte. La signature est prévue au 1er semestre 2020 pour une mise en application de la nouvelle charte en 2020.

LA SURVEILLANCE DES PÉRIMÈTRES DE PROTECTION

Afin de permettre une protection effective des captages, le SMG Eau 35 assiste les collectivités productrices dans **le suivi des périmètres de protection** depuis 2010.

La démarche utilisée consiste en une **surveillance basée sur une observation de terrain** avec la présence d'élus et/ou techniciens des collectivités Maître d'Ouvrage.

Les **irrégularités et observations constatées** sont traitées au niveau d'une base de données élaborée par le SMG Eau 35. Des fiches observations sont transmises par le syndicat producteur aux personnes concernées.

Enfin, un **point sur les travaux à la charge des collectivités** est également réalisé.



Le Bilan 2019 de l'activité "Suivi PPC"

17 Collectivités productrices	167 Infractions constatées
60 Périmètres surveillés	63 Suivis effectués



Une source de satisfaction: 32 infractions en moins par rapport à l'an passé.



Suivi terrain La Gentière (Combourg)

En 2019, le SMG Eau 35 a :

- **Poursuivi** son attention vis-à-vis des **documents d'urbanisme** car de très nombreux PLU ou PLUi sont en cours de finalisation (soit en consultation auprès des Personnes Publiques Associées (PPA), soit en enquête publique, soit en phase d'approbation)
- **Organisé** une journée de réflexion, le 20 juin 2019 auprès des SPANC, avec pour thème « **L'Assainissement Non Collectif dans les périmètres de protection** ». Elle a permis de réunir 17 personnes dont 15 agents issus de 11 EPCI d'Ile-et-Vilaine + Dinan Agglomération. Des informations spécifiques aux périmètres de protection ont été transmises. Par ailleurs, des échanges ont eu lieu autour du fonctionnement des SPANC. De plus, un temps donné a permis de transmettre des retours d'expérience sur les aides financières apportées en vue de réhabiliter les installations non conformes et sur la mise en place de pénalités pour cause de non-exécution des travaux.
- **Présenté** le **bilan du suivi des PPC** devant de 5 instances : le comité du SMG Eau 35 en février, 2 SMP (SMPBC en juin et SYMEVAL en octobre), le GTRAEP en septembre, et la commission « environnement » de la Chambre d'agriculture d'Ile-et-Vilaine en décembre.

La QUALITÉ des EAUX

L'eau est rare et fragile
nous nous devons de la
protéger



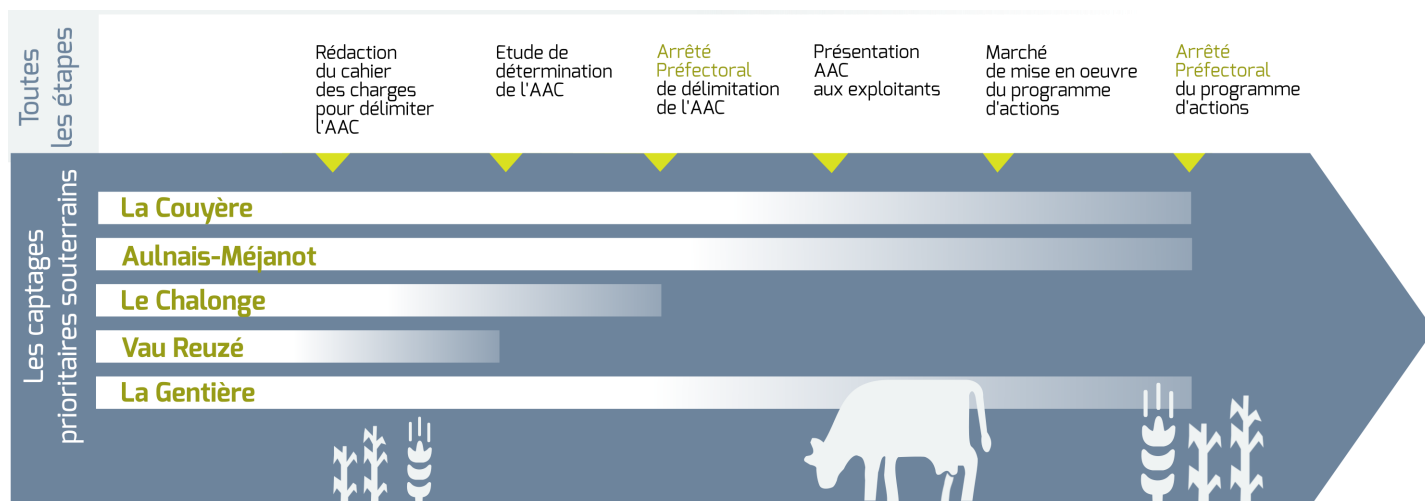
La RECONQUÊTE de la Qualité



Le SMG Eau 35 accompagne depuis 2002 les programmes de reconquête de la qualité de l'eau en amont de toutes les prises d'eau potable du département. **11 programmes «bassins versants»** font l'objet de financements par le SMG Eau 35. La plupart des contrats ont été renouvelés cette année et les modalités de financement ont été revues. Ces financements permettent aux maîtres d'ouvrage (syndicats de production d'eau potable ou syndicats de bassin versant) d'engager de nombreuses actions dans le domaine de la lutte contre les pollutions diffuses : actions agricoles, accompagnement des collectivités pour la réduction de l'utilisation des phytosanitaires, suivis de la qualité de l'eau, éducation à l'environnement, actions relatives aux captages prioritaires superficiels...

L'Ille-et-Vilaine compte également **5 captages prioritaires souterrains**. Une assistance technique et financière du SMG Eau 35 est apportée aux collectivités propriétaires de ces captages afin de les accompagner dans les premières étapes d'un programme d'actions : études de délimitation des **aires d'alimentation de captage** (AAC) et diagnostics territoriaux des pressions agricoles et non-agricoles.

L'AVANCEMENT DES PROCÉDURES « CAPTAGES PRIORITAIRES SOUTERRAINS 2016-2021 »



Les actions INNOVANTES

Le SMG Eau 35 finance depuis 2016 **des actions innovantes** pour la préservation de la qualité de l'eau et des ressources. Les projets suivis en 2019 sont : le programme Terres de Sources (Collectivité Eau du bassin Rennais) et le suivi des milieux humides sur les forages de Plesder (Syndicat de production d'Ille-et-Rance).

Il existe d'autres actions en préparation qui pourraient entrer dans le cadre de ce dispositif :

- actions foncières sur les bassin versant d'alimentation des captages
- Filières courtes à intérêt environnemental (blé noir)

Les volumes financiers et les besoins en assistance technique sont très variables selon les actions.

35

L'OBSERVATOIRE départemental

Une expertise au service
de l'action publique

Les SERVICES d'Eau Potable

L'expertise du SMG Eau 35 se traduit notamment par la synthèse de l'activité des services publics d'eau potable sur le département. Cette vision d'ensemble est un réel outil pour les collectivités : suivi de leur évolution, comparaison de leurs performances avec d'autres services... Cette synthèse constitue également un outil de transparence pour les acteurs de l'eau et les citoyens. L'observatoire se construit chaque année en **5 étapes**:



L'outil de gestion des services publics

L'édition des RPQS, la réalisation des analyses comparatives et de la synthèse départementale sont le résultat d'un long processus de bancarisation, de validation, de compilation de la données provenant des divers producteurs.

Cette méthodologie s'appuie jusqu'à maintenant sur un logiciel de base de données.

En 2019, le groupe national de travail « Gestion des services Publics » (GSP) auquel participe le SMG Eau 35 a travaillé sur un nouveau logiciel avec des technologies WEB plus actuelles.. Cet outil spécifique **au pilotage des compétences eau potable** sera testé en 2020 et répondra aux attentes suivantes :

- la gestion de l'ensemble du cadre contractuel,
- la mise à jour et analyse des données annuelles d'exploitation,
- des tableaux de bords interactifs et benchmark des indicateurs de performance,
- les analyses financières,
- l'export automatique des données sur le site de l'observatoire national SISPEA...

Cet outil facilitera les missions du SMG Eau 35 et il apportera de nouvelles perspectives.



La veille JURIDIQUE

Chaque mois, **une veille juridique** éditée par le SMG Eau 35 commente et analyse les principaux textes législatifs et réglementaires ainsi que les jurisprudences qui font l'actualité du droit de la fonction publique à l'échelle locale et nationale.

Les informations sont issues de différentes sources : journaux officiels, recueils des actes administratifs de la préfecture d'Ille-et-Vilaine, Gazette des communes, lettre d'information du ministère de la transition écologique et solidaire.

11 bulletins en 2019
31 destinataires

La TRANSCRIPTION de la réforme territoriale

Le SMG Eau 35 accompagne l'évolution de la structuration de l'eau potable sur le département, particulièrement dans le cadre de la loi NOTRe.

Son action se décline sous plusieurs formes :

- Participation à des comités de pilotage d'études (ex SPIR) ou à des réunions organisées par la préfecture ou les sous-préfectures
- Echanges avec les services de l'état dont la préfecture
- Réponses à des questions ponctuelles des différents acteurs
- Intervention à la CDCI

De nouvelles modifications de la loi ont eu lieu fin 2019, permettant notamment aux Communautés de Communes de redélimiter la gestion de l'eau à leurs communes sous certaines conditions.

Ces changements complexifient la mise en œuvre de la rationalisation engagée et portent préjudice à l'équilibre actuel entre les territoires et à l'organisation de la gouvernance. Ainsi, au 1er janvier 2020, le SPIR est dissous et 4 Collectivités n'adhèrent plus ni à un SMP ni au SMG Eau 35. Des modifications en cours des statuts devraient permettre de garder la totalité des collectivités en charge de l'eau au sein du SMG eau35.

Le RÉSEAU de PARTENAIRES

Groupe National GSP

Pôle SDAEP Grand Ouest

Région Bretagne

Groupe Technicien AEP35

GTRAEP

Présentation du logiciel GS'O, nouveautés SISPEA, règlement de service, RGPD des délégataires, sécurité des normes, PGSSE...

Dossiers loi NOTRe, organisation du carrefour des gestions locales de l'eau, augmentation des besoins, réunions techniques: SIG/informatique, hydrogéologie

Nouveau projet de territoire, SRADDET, recherches scientifiques avec le CRESEB

DCompteurs intelligents, démolition chateau d'eau, charte qualité des réseaux, PCRS 35, technologie microturbines, défense incendie

Dossiers sur les captages AEP, révision de la charte des périmètres de protection



Le PARTAGE d'EXPERTISES

Un lien de synergie entre
les acteurs de l'eau



La GESTION FINANCIÈRE

Le fondement
d'une **solidarité** départementale

Les Recettes

Les **recettes** du SMG Eau 35 proviennent de la participation perçue sur les volumes d'eau facturés : **le fonds de concours**. La gestion du **fonds de concours** est une mission essentielle du SMG Eau 35. Sa valeur est fixée tous les ans par le comité. Elle se maintient à **0,17€/m³** en 2019.



La gestion financière du SMG Eau 35 présente 3 particularités notables

①

La recette provient quasi-exclusivement du fonds de concours

②

Les actions financées sont portées par les syndicats mixtes de production (sauf l'Aqueduc Vilaine Atlantique)

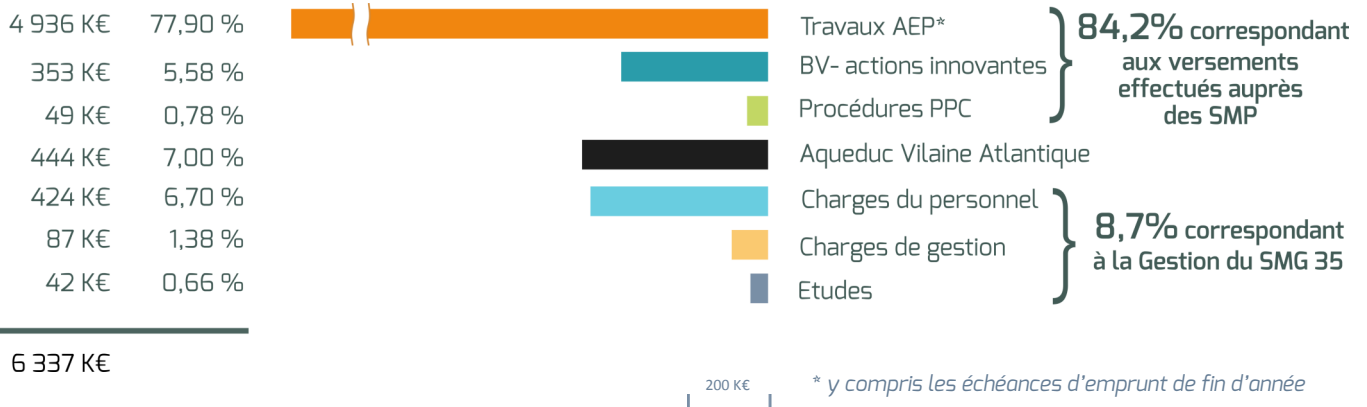
③

Près de 90% des dépenses sont destinées à la sécurisation de l'alimentation en eau potable

Les Dépenses

Les **dépenses** réelles de 2019 correspondent essentiellement aux versements effectués auprès des SMP (84,2%). Ces dépenses permettent la réalisation de travaux de sécurisation d'alimentation en eau potable, de financer les périmètres de protection et les actions bassins versants.

A noter : L' Aqueduc Vilaine Atlantique (AVA) est distingué des travaux de sécurisation car le SMG Eau 35 est maître d'ouvrage de cette canalisation.



La forte augmentation de la trésorerie (presque 9M€ en 23ans) devrait permettre de faire face aux travaux de sécurisation très importants programmés entre 2020 et 2023 sans augmenter le fonds de con-

Les Moyens HUMAINS



Le service du SMG Eau 35

Agir ensemble pour l'eau

Le SMG Eau 35 s'appuie sur une équipe pluridisciplinaire de 9 agents avec une parité respectée.

Pour accomplir ses missions, le SMG Eau 35 est organisé en **4 pôles**:

- L'administration
- La sécurisation de l'alimentation en eau potable
- La protection et la gestion de la ressource
- L'observatoire de l'eau

Les **évolutions 2019** sur les effectifs sont :

- Le recrutement d'un stagiaire chargé des politiques publiques « économie d'eau ».
- Le maintien renfort d'un agent du CDG 35 sur les missions « Ressources humaines ».
- Le départ d'un agent, Cyril Rouault, ingénieur Protection de la ressource

L'année 2019 fut difficile car marquée par des absences prolongées.

En Février, le SMG Eau 35 a accueilli une collégienne pour un stage d'observation d'une semaine. Cette expérience lui a permis de découvrir le monde du travail ainsi que les différents métiers de l'eau potable.

Sous les couleurs du SMG Eau 35, une équipe de 5 agents a participé au **Volley Master Beach** de Rennes inter-entreprises.



De gauche à droite: Marina CHARDRONNAY (technicienne informatique/SIG), Olivier CHAUVIERE (hydrogéologue), Cyril ROUAULT (Ingénieur Protection de la ressource), Antoine DECONCHY (Ingénieur AMO/responsable Ressource), Gisèle MARIE (technicienne suivi PPC), Jean-Pierre TROUSLARD (Directeur du SMG Eau 35), Véronique Perraton (Secrétaire/comptable), Christian ISAMBERT (Ingénieur Observatoire des services d'eau potable), Absents sur la photo: Malika PAULIK (chargée de communication), Dennis CIRELLI / Manuela LEMAITRE (Ressources humaines)
Pour plus de détail, voir l'organigramme www.smg35.fr

Les ÉVOLUTIONS administratives et techniques

Pour les **besoins en logiciel**, le SMG Eau 35 travaille sur la refonte du logiciel « Gestion des Services Publics » et sur l'étude des besoins en termes de gestion de la ressource. Une formation interne sur le logiciel de cartographie Qgis s'est également déroulée.

Dans le cadre de la préparation et l'exécution des travaux, un agent du SMG Eau 35 dispose désormais d'une autorisation d'intervention à proximité des réseaux (**AIPR**).

Le SMG Eau 35 continue sa mise en conformité avec le **Règlement Général sur la Protection des Données (RGPD)**. Une réunion de sensibilisation auprès des agents a eu lieu.



La TRANSPARENCE et l'INFORMATION

Un processus de communication clair afin de créer une bonne relation de confiance

Le SMG Eau 35 est présent sur le WEB à travers son site internet. Un effort important est fait pour rendre l'accès à l'information clair et facile. Régulièrement, **des actualités** sur les travaux en cours et sur des évènements sont mises en ligne. Par ailleurs, **3 newsletters** ont été envoyées en 2019 à plus de 300 abonnés. Dans l'espace documentation, rapports, délibérations, documents budgétaires ...sont mis à disposition au fur et à mesure. Des dossiers de réunions et de travail sont disponibles également sur l'extranet (accès réservé aux membres).

Les relations PRESSE

Les projets ou travaux de canalisation (les chiffres de l'observatoire des services d'eau potable, le contrat pour la qualité de l'eau des bassins côtiers, l' Aqueduc Vilaine Atlantique) ont été présentés dans la presse locale.

L' émission de France 3, Ensemble c'est Mieux, a fait tout un sujet sur l'eau du robinet en invitant plusieurs acteurs de l'eau comme Mr Trouslard, le directeur du SMG Eau 35.

Concernant l'évolution du niveau des nappes et des cours d'eau, quelques interviews télé et radio ont eu lieu.



Ensemble c'est mieux ! L'eau du Robinet

Les chiffres sont bons, à la veille du 20^e Carrefour des gestionnaires locaux de l'eau, qui se tient mercredi et jeudi, à Rennes.

Pendant deux jours, mercredi et jeudi, le Carrefour de l'eau va réunir tous les décideurs de la filière au parc des expositions de Rennes, avec les collectivités que les professionnels.

Un rendez-vous stratégique.

Cette 20^e édition sera marquée par plusieurs événements : Comité national de l'eau, signature d'un contrat de filière, inauguration du 11^e programme d'intervention du bassin Loire-Bretagne, remise des Trophées de l'innovation, etc.

La consommation en hausse de 12 %

En parallèle, l'Observatoire de l'eau potable 2019 établit un bilan de l'activité 2017 des services d'eau potable en Ille-et-Vilaine, « qui peuvent être qualifiés de performants, même si pour un coût maîtrisé », résumant les spécialités du Syndicat mixte de gestion (SMG 35).

L'année 2017 a été marquée par la sécheresse hivernale. « Elle a entraîné la tension croissante des bassins par rapport aux ressources », avec une progression de 12 % des consommations sur dix ans et une forte accélération ces trois dernières années.

Peu de pertes, une eau de qualité

Les pertes lors du façonnement de l'eau sont de l'ordre de 15 %, « nettement inférieures à la moyenne nationale, qui se situe autour de 20 % », détaille le SMG 35, qui veut restaurer vigi- lant quant à l'entretien et au renouvellement des canalisations, 99,5 % des

99,5 % des eaux distribuées ont répondu aux normes de qualité créés sur l'ensemble de département.

Le prix moyen de l'eau (hors assainissement), au 1^{er} janvier 2018, était de 2,30 € par m³, « en baisse pour la quatrième année consécutive ».

La population d'Ille-et-Vilaine a progressé de 4,5 % ces quatre dernières années. La consommation en eau augmente encore plus, fortement, avec une hausse de 6,9 % pour la même période.

Olivier BERREZAL

Un futur aqueduc de 59 km contre la sécheresse

Un vaste chantier débutera à la mi-2020, entre Bains-sur-Oust et Rennes, afin d'achever la longue canalisation souterraine qui permettra de sécuriser l'alimentation en eau potable en Ille-et-Vilaine.

Tracé de l'aqueduc Vilaine Atlantique

Le projet de l'aqueduc Vilaine Atlantique, qui permettra de sécuriser l'alimentation en eau potable en Ille-et-Vilaine, notamment en période de sécheresse, implique des responsabilités. Elle fonctionnent dans les deux sens. Ainsi, en été, elle pourra également alimenter les secteurs littoraux du Morbihan et de la Loire-Atlantique, lorsque la demande en eau est plus importante en raison de l'afflux touristique.

Les trois principales collectivités concernées par le projet ont signé une convention : Eau du bassin rennais, Syndicat Mixte de Gestion de Bassin versant Vilaine (SMG 35) et Syndicat mixte de gestion pour l'agglomération en eau potable d'Ille-et-Vilaine (SMG 35). Cette dernière sera responsable du fonctionnement de la canalisation, notamment en période de sécheresse.

En 2017 et 2018, deux années marquées par la sécheresse, les besoins en eau potable sont en constante augmentation en Ille-et-Vilaine, du fait de sa croissance démographique et de son développement économique, expliquent les responsables.

« Les besoins en eau potable sont en constante augmentation en Ille-et-Vilaine, du fait de sa croissance démographique et de son développement économique », expliquent les responsables.

« L'année 2017 a été marquée par la sécheresse hivernale. Elle a entraîné la tension croissante des bassins par rapport aux ressources », avec une progression de 12 % des consommations sur dix ans et une forte accélération ces trois dernières années.

« Elle a entraîné la tension croissante des bassins par rapport aux ressources », avec une progression de 12 % des consommations sur dix ans et une forte accélération ces trois dernières années.

Olivier BERREZAL

Revue de PRESSE 2019

AQUEDUC VILAINE ATLANTIQUE LE PROJET EST-IL UTILE ?

Depuis 2018, l'augmentation de l'habitat en Ille-et-Vilaine se fait en plein. Long de 59 km, le projet de l'aqueduc Vilaine Atlantique permettra de sécuriser l'alimentation en eau potable en Ille-et-Vilaine, notamment en période de sécheresse.

FF EST ABONNÉ À NOS CANALISATIONS, NOUS SOMES PRÊTES À RÉPONDRE À SES BESOINS

Le projet de l'aqueduc Vilaine Atlantique permettra de sécuriser l'alimentation en eau potable en Ille-et-Vilaine, notamment en période de sécheresse.

LE PROJET DE L'AQUEDUC VILAINE ATLANTIQUE PERMETTRA D'ALIMENTER LES BASSINS CÔTIERS DE LA LOIRE-ATLANTIQUE ET DU MORBIHAN

Le projet de l'aqueduc Vilaine Atlantique permettra de sécuriser l'alimentation en eau potable en Ille-et-Vilaine, notamment en période de sécheresse.

L'arbre indigène

Le projet de l'aqueduc Vilaine Atlantique permettra de sécuriser l'alimentation en eau potable en Ille-et-Vilaine, notamment en période de sécheresse.

Les Economies d'eau

Lancement d'un programme d'actions:

- Sensibilisation à la rareté de la ressource
- Accompagnement des collectivités et des professionnels dans les diagnostics
- Accompagnement des industries dans leur projet de réduction de leurs besoins
- extension d'étiquetage de produits hydroéconome sur le département

Le dispositif de Paiements pour Services Environnementaux (PSE)

Dans la poursuite de l'assistance technique apportée aux captages AEP souterrains prioritaires, le SMG Eau 35 pourrait étudier les modalités de mise en œuvre des PSE sur ces territoires.

Les PERSPECTIVES 2020

PLUSIEURS ACTIONS D'IMPORTANCE

« De l'Eau pour Demain »

Ce projet a pour but de développer un partage d'expérience entre régions et des nouvelles méthodes d'adaptation à la rareté de l'eau. Le SMG Eau 35 travaillera plus précisément sur deux volets:

- L'analyse du fonctionnement hydrologique des retenues d'eau superficielles,
- Le développement d'outils de pilotage en temps réel des situation de crise

Gouvernance

- Modification des statuts
- Préparation des élections
- Arrivée de nouveaux adhérents

RETROUVEZ PLUS D'INFORMATIONS SUR

www.smg35.fr



Mentions légales :

Directeur de la publication : Auguste Fauvel - Co-directeur de la publication : Jean-Pierre Trouslard
Rédaction - Conception - Crédits photos : SMG Eau 35, Autrement.bzh - Edition : Mars 2020